

RAPPORT ANNUUEL

2011-2012



Centre d'amitié
autochtone
de Val-d'Or



Val-d'Or Native
Friendship
Centre



MÉT D'U PRÉSIDENT

Depuis trois années, je préside au Conseil d'administration du Centre d'amitié, j'y siége comme administrateur depuis bien plus longtemps encore. J'ai l'immense plaisir d'y côtoyer des bénévoles engagés et des employés, dont la directrice générale, qui le sont tout autant. Depuis toujours, je suis un utilisateur des services du Centre. Alors qu'il occupait son premier toit sur la 3^e Avenue, je m'y arrêtais pour me reposer et pour rencontrer mes frères et sœurs des Premiers Peuples, à l'abri dans une ville qui ne nous était pas toujours favorable à l'époque. Les temps ont changé, mais notre centre d'amitié demeure un havre et un lieu de rencontre au cœur de la Ville.

À travers le temps, j'ai eu le privilège de côtoyer les membres de la communauté lors des assemblées générales annuelles, lieu privilégié d'expression de la démocratie pour un organisme comme le nôtre, et de les y entendre exprimer leurs rêves et leurs besoins. Ces souhaits exprimés par les membres nous donnent une direction et ont conduit à de grandes réalisations au fil des ans. C'est de cette façon que le Centre de la petite enfance Abinodjic-Miguam est né en 2003, en réponse aux besoins énoncés pour des places en garderie culturellement adaptées, où enfants Autochtones et non-Autochtones peuvent apprendre à cohabiter dans l'harmonie.

Cette année, nous voyons la réalisation d'un autre grand rêve émis par la communauté en assemblée générale depuis quelques années déjà. Un rêve qui mijote depuis plus longtemps encore dans nos cœurs rouges... celui de se doter d'un site culturel en pleine nature. Bien que certaines démarches restent à compléter, ce rêve qui m'est spécialement cher prend forme avec l'acquisition du Camp des Scouts, grâce au soutien du Club Kinsmen, aux abords du lac Lemoine, un lac que les Anishinabek appelaient « Kakinokamak », soit le lac Long.

En mars dernier, c'est le cœur rempli de joie que j'ai appris la tenue d'une première journée familiale traditionnelle réunissant enfants et aînés, dans un lieu qui est le nôtre enfin. Par cette réalisation, nous prouvons à nos jeunes qu'il est possible de rêver, de rêver à voix haute et sans limites, pour se forger l'avenir que nous voulons!

À tous ceux et celles qui, en cours d'année, participent à la réalisation de notre rêve collectif, employés, administrateurs, partenaires, membres de la communauté autochtone et population valdorienne, je dis :

Kitci Meegwetci!

Oscar Kistabish
PRÉSIDENT



MESSAGÈ DE LA DIRECTRICE GÉNÉRALE

Au cœur de notre communauté, il y a le Centre d'amitié autochtone de Val-d'Or. Chaque jour, s'y exprime l'identité culturelle, communautaire et sociale des Premiers Peuples, avec ses richesses et ses diversités. Au Centre, se traduit une action collective qui encourage la prise de parole, qui soutient la prise d'action et qui manifeste une prise de décision qui engage la communauté autochtone de Val-d'Or dans une transformation sociale.

Cette action collective repose sur une mobilisation citoyenne qui se manifeste à l'intérieur d'un projet urbain de société autochtone. Ce projet de société prend forme grâce à de nombreuses initiatives communautaires portées par nos gens - ces jeunes, ces aînés, ces hommes et ces femmes qui font battre le cœur de notre Centre d'amitié.

Comment se traduit notre projet de société? D'abord, par les valeurs sur lesquelles il repose soit l'inclusion, la solidarité et l'équité. Ces valeurs guident nos actions et enracinent notre projet social au sein de notre communauté. Pour que ce projet ait un sens et afin qu'il soit porté collectivement, chacun doit s'y reconnaître et y trouver sa place. C'est pourquoi la construction d'un tel projet est ancrée dans la mission même du Centre d'amitié: améliorer la qualité de vie des Autochtones à Val-d'Or.

Quel est ce projet de société? Considérant que les services de proximité offerts au Centre d'amitié autochtone de Val-d'Or favorisent une mobilisation citoyenne et, considérant que ces services mettent en valeur notre action collective, nul doute que ce projet de société prendra son envol grâce à la participation communautaire active de ceux et celles qui forment notre communauté. Par nos initiatives, telles que la Clinique Minowé, le projet de construction de logements sociaux Kijaté, la campagne de sensibilisation pour l'élimination de la discrimination raciale, les nombreuses manifestations de fierté et d'affirmation identitaire (Gala de persévérance scolaire Mëmëgwashi et la Journée nationale des Autochtones) ou encore par l'aménagement d'un site culturel en milieu naturel, nous jetons les bases d'un véritable projet social autochtone à Val-d'Or. C'est par le partage de cette vision d'une société plus équitable et plus juste, qui fait place à la diversité, et ce, sans discrimination, que nous réaliserons cet ambitieux projet collectif.

Face à ce défi sociétal, il n'est aucunement prétentieux de notre part de puiser espoir dans ces paroles du célèbre héros et révolutionnaire, Che Guevera : « Soyons réaliste, réalisons l'impossible! ».

Edith Cloutier
DIRECTRICE GÉNÉRALE



MISSION

Le Centre d'amitié autochtone de Val-d'Or est un carrefour de services urbain, un milieu de vie et un ancrage culturel pour les Premiers Peuples, voué au mieux-être, à la justice et à l'inclusion sociale, il favorise la cohabitation harmonieuse dans son milieu.



VISION

Le Centre d'amitié autochtone de Val-d'Or, chef de file d'une société civile autochtone engagée, contribue activement au développement social, communautaire, économique et culturel de sa collectivité par des stratégies innovatrices et proactives.



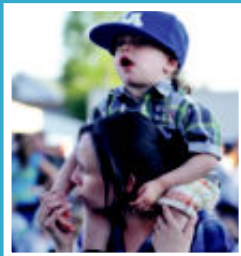
VALEURS

Au Centre d'amitié, la programmation et la prestation des services reposent sur des valeurs humaines d'engagement, de respect, d'intégrité et de solidarité.



TOURNÉ VERS L'AVENIR : NOS GRANDS CHANTIERS

- LOGEMENTS SOCIAUX - KIJATÉ
- CENTRE DE SERVICES PREMIÈRES NATIONS
- CLINIQUE MINOWÉ PHASE II
- CENTRE DE DÉVELOPPEMENT DES COMPÉTENCES MIKANAKE
- SITE CULTUREL
- CONSOLIDATION D'UN VOLET « RECHERCHE ET ÉVALUATION » EN COLLABORATION AVEC L'ALLIANCE DE RECHERCHE UNIVERSITÉS-COMMUNAUTÉS (ARUC)



MA SANTÉ AVEC UN GRAND S :

UNE 8^E SEMAINE DE PROMOTION DE LA VIE

330 participants.

Vaccination, découverte des partenaires santé avec 22 exposants, ateliers sur des thèmes comme la nutrition, les ITSS, le Tai Chi ou les enseignements traditionnels, et 5 à 7 avec Samian, sont quelques-unes des activités de la semaine visant à promouvoir la vie, à bouger et à s'informer.



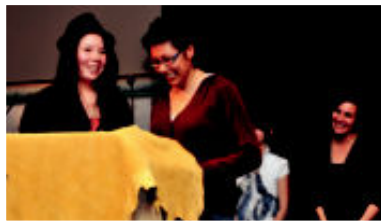
LORS DE LA CAMPAGNE ÉLECTORALE FÉDÉRALE DE MAI 2011, notre Centre joue son rôle d'espace public citoyen, et encourage l'exercice de la démocratie, en accueillant les candidats et deux des chefs de parti dans ses locaux. Des enjeux d'ordre social tels que la lutte à la pauvreté et aux inégalités sociales y sont abordés.

ASSOCIATION À LA CARAVANE DU FRAPRU pour réclamer 50 000 unités de logements sociaux supplémentaires au Québec lors d'une manifestation pacifique.

LE CENTRE D'AMITIÉ CONTRIBUE à une présence accrue de la réalité autochtone sur la scène médiatique nationale en participant à plusieurs grandes émissions télévisées et radiodiffusées.

LE GALA MÈMÈGWASHI ET L'AGENDA 2012

VALORISENT LA PERSÉVÉRANCE SCOLAIRE DE QUELQUE 182 ÉTUDIANTS ET ÉTUDIANTES AUTOCHTONES.



RESSOURCES HUMAINES

77 EMPLOYÉS AU CENTRE D'AMITIÉ AU 31 MARS 2012	42 EMPLOYÉS AUTOCHTONES	35 EMPLOYÉS NON-AUTOCHTONES	54% EMPLOYÉS AUTOCHTONES	8 STAGIAIRES
---	----------------------------	--------------------------------	-----------------------------	-----------------

LE SERVICE DE TRANSPORT POUR RAISONS MÉDICALES RÉPOND À 3723 DEMANDES DE SERVICES, UNE DEMANDE QUI SE STABILISE APRÈS PLUSIEURS ANNÉES DE CROISSANCE CONSIDÉRABLE.

À VAL-D'OR, LA DIFFÉRENCE EST CÉLÉBRÉE!

JOURNÉE NATIONALE DES AUTOCHTONES :

1200 PERSONNES SE RASSEMBLENT POUR UN GRAND SPECTACLE PLEIN AIR OÙ ARTS TRADITIONNEL ET CONTEMPORAIN, AUTOCHTONES ET NON-AUTOCHTONES CÉLÈBRENT LA MAGIE DE LA DIVERSITÉ!



LA 12^E SEMAINE DE SENSIBILISATION POUR L'ÉLIMINATION DE LA DISCRIMINATION RACIALE

S'ENRICHIT GRÂCE À L'IMPLICATION DE PARTENAIRES ENGAGÉS, DONT LE MILIEU SCOLAIRE ET LA CHAMBRE DE COMMERCE DE VAL-D'OR.

- Salomé McKenzie, cheffe du conseil de la Première Nation anishinabe de Lac Simon et Marcel Jolicoeur, président de la Chambre de commerce et directeur au Développement des affaires chez Genivar, agissent comme porte-paroles.
- La Marche Gabriel-Commanda bat un record de participation avec 1500 marcheurs et marcheuses.
- Une centaine de personnes assistent au 4 à 7 d'affaires « Ramons ensemble vers la prospérité » : conférence « Le Cirque du Soleil et la diversité » suivie d'un « Tout Val-d'Or en parle ».



ODABI - « NOS RACINES »

FORMATION EN DÉVELOPPEMENT DES COMPÉTENCES ESSENTIELLES

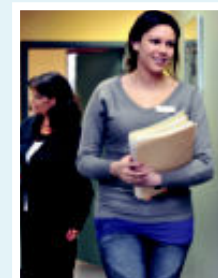
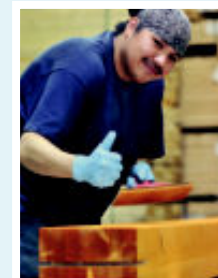
ODABI propose une démarche socioprofessionnelle qui repose sur une réappropriation de soi, un renforcement identitaire et une valorisation par le travail. Offert aux Autochtones de 18 ans et plus, ce programme de 16 semaines conduit à des attestations d'études reconnues. ODABI comprend des formations, des stages en entreprises, de l'activité physique, des visites d'entreprises et d'organismes, des activités culturelles, et permet de faire connaître les services urbains offerts aux Autochtones.

ODABI contribue au développement d'une alliance mutuellement avantageuse entre la main-d'œuvre autochtone et les entreprises.

12 PARTICIPANTS ONT GRADUÉ AVEC LA 1^{RE} COHORTE (DÉCEMBRE 2011) :

- 7 en emploi
- 3 de retour aux études
- 1 en recherche d'emploi
- 1 en démarche continue

20 participants cheminent avec la 2^e cohorte (juin 2012).



CLINIQUE MINOWÉ :

LA CLINIQUE MINOWÉ, UNE RESSOURCE INTÉGRÉE AU RÉSEAU DE LA SANTÉ ET DES SERVICES SOCIAUX DE LA VALLÉE-DE-L'OR, COMPTE 191 DOSSIERS DE CLIENTS DIFFÉRENTS DEPUIS SON OUVERTURE EN JANVIER 2011.

Les services s'adressent à toute la population autochtone, aux femmes enceintes, aux enfants de 0-18 ans et à leur famille. Parmi cette clientèle, l'infirmière a suivi 15 mères avec 25 enfants de 0-5 ans dans le cadre du programme SIPPE (Services intégrés à la périnatalité et à la petite enfance), 32 enfants 0-5 ans ont été vaccinés, 249 personnes de tous les âges ont reçu le vaccin contre l'influenza. Depuis janvier, des services sont offerts aux personnes souffrant de maladies chroniques dont le diabète. Quant à l'intervenant social, il a suivi 40 familles comprenant 120 personnes.

SECTEUR DU DÉVELOPPEMENT COMMUNAUTAIRE

Le développement communautaire a pour mandat le mieux-être de la communauté autochtone par le renforcement de la vie communautaire à travers la mobilisation et l'appropriation dynamique, collective et individuelle. Son approche d'empowerment repose sur l'accompagnement au développement des capacités, de l'estime de soi et de la conscience critique ainsi que sur la participation, l'implication et la création de réseaux.

VOILET ENFANCE 5 - 12 ANS

CLUB MOHIGANECH « PETITS-LOUPS »

AIDE AUX DEVOIRS
Taux de présence aux groupes francophones et anglophones de 89 %. 200 heures d'aide aux devoirs.
18 ENFANTS INSCRITS



CLUB SOCIAL 38 ENFANTS PARTICIPANTS

à des activités lors des journées pédagogiques.



CAMP DE JOUR 39 ENFANTS INSCRITS

Taux de présence de 67 % pour 6 semaines d'activités.



VOILET JEUNESSE 10 - 29 ANS

MADJIMÂKWÎN « ACCROCHE-TOI »

Vise les jeunes Autochtones de 18-24 ans qui composent avec la réalité urbaine, et offre des outils pertinents qui leur permettent d'élaborer un projet de vie.

19 PARTICIPANTS DONT 12 NOUVEAUX EN COURS D'ANNÉE.

KABADU « PORTAGE »

Aide aux devoirs et préparation aux examens.
655 PRÉSENCES À PLUS DE 150 HEURES D'AIDE AUX DEVOIRS.

CONNEXION CULTURELLE POUR LA JEUNESSE AUTOCHTONE CCJA

288 JEUNES ADULTES PARTICIPANTS. 198 ACTIVITÉS RÉALISÉES. 5 792 ACCÈS AU PROJET.



VOILET COMMUNAUTÉ

GRUPE D'AÎNÉS DO8DEI8IN « RENDRE VISITE ET ÉCHANGER DES CONNAISSANCES »

Se réunit 3 fois par mois pour pratiquer des activités culturelles et sociales. Il vise à mettre fin à l'isolement par le partage de connaissances, la valorisation et la création de réseaux.

37 MEMBRES INSCRITS 656 PRÉSENCES



PROJETS COUP DE CŒUR :

VOYAGE INTER-CENTRES D'AMITIÉ TAMIKI



ATELIER D'ARTISANAT INTERGÉNÉRATIONNEL - CONFECTION DE MITAINES.



CAFÉS-RENCONTRES

QUATRE FOIS PAR MOIS

772 PRÉSENCES

MOYENNE DE 19 PRÉSENCES PAR ÉVÉNEMENT.



PROJET WABA MISKWA OPON

« POUMONS ROSES »

GRUPE D'ACCOMPAGNEMENT ET DE SOUTIEN POUR L'ARRÊT DU TABAGISME.

12 INSCRIPTIONS, DONT 5 ARRÊTS TABAGIQUES.



LA JOIE DE SE RASSEMBLER POUR CÉLÉBRER!



Le secteur du développement social a pour mandat de contribuer à l'épanouissement et au mieux-être des individus de la communauté autochtone en offrant des services psychoéducatifs et psychosociaux permettant de créer un équilibre dans l'âme, le corps, l'esprit et le cœur (approche holistique), favorisant la reconnaissance et le développement des capacités, des habiletés et des compétences (empowerment).

VOLETS ENFANCE ET FAMILLE

LE PROGRAMME D'AIDE PRÉSCOLAIRE AUX AUTOCHTONES

favorise le développement sain de l'enfant et soutient la famille élargie dans le renforcement des habiletés parentales. Notre équipe a desservi 72 enfants âgés de 0 à 5 ans et leur famille durant l'année.



VOLET AÎNÉ

LE PROJET MINO PIMADIZIWIN

« VIVRE EN PAIX AVEC LA VIE : LE PASSÉ, LE PRÉSENT ET L'AVENIR » vise à soutenir et accompagner les anciens élèves des pensionnats indiens et les membres de leur famille dans une démarche de guérison ou dans un processus de règlement pour sévices subis. Notre équipe a soutenu et accompagné 145 personnes différentes dans leur cheminement durant l'année, pour un total de 1781 interventions.



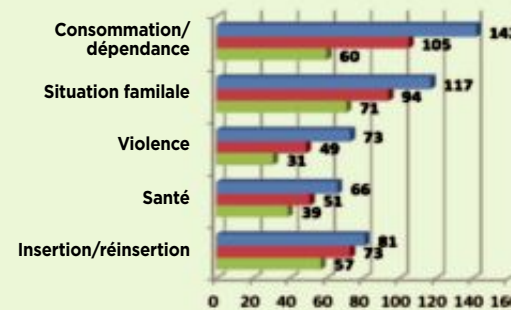
VOLET JEUNESSE/ADULTE

LE SERVICE D'INTERVENTION PSYCHOSOCIALE LE NID D'AIGLE

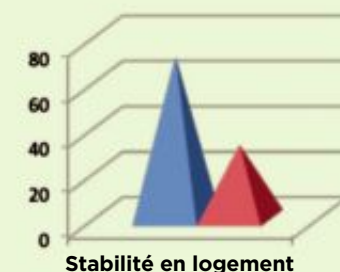
visé à améliorer les conditions de vie des Autochtones de Val-d'Or en situation d'itinérance ou d'instabilité résidentielle, ou à risque de le devenir, et aux prises avec des problématiques psychosociales, grâce à des activités de prévention et des services psychosociaux culturellement pertinents. Notre équipe a effectué 6720 interventions auprès de 484 personnes différentes durant l'année.

Une évaluation réalisée auprès de 196 usagers du Service d'intervention a procuré les résultats suivants :

Amélioration de la situation des usagers du Nid d'Aigle en 2011-2012



Augmentation de la stabilité en logement chez les usagers du Nid d'Aigle



■ 71 personnes n'ont pas toujours eu un domicile fixe au cours de la dernière année
■ 32 d'entre elles possèdent maintenant un domicile fixe

LE PROJET PIBAMADZI

« MARCHER AU RYTHME DE L'ENVIRONNEMENT »

visé la prévention des infections au VIH/sida et le soutien aux personnes infectées, dans un cadre de travail de proximité. Notre équipe a effectué 1713 rencontres de prévention ou de soutien durant l'année auprès de personnes infectées ou à risque d'infection.



SECTEUR DU DÉVELOPPEMENT ÉCONOMIQUE COMMUNAUTAIRE

Le secteur du développement économique communautaire, par sa philosophie d'économie sociale, a pour mandat de contribuer à la richesse collective de la communauté autochtone urbaine par la création d'emplois, la rentabilité économique de ses services et la promotion du commerce équitable.

Dans un objectif de rapprochement, mais aussi d'autofinancement et de pérennité de ses services, le Centre d'amitié autochtone de Val-d'Or accueille Autochtones et Allochtones.

LES REVENUS ENGENDRÉS PAR LA VENTE DE PRODUITS ET DE SERVICES ISSUS DU SECTEUR DU DÉVELOPPEMENT ÉCONOMIQUE COMMUNAUTAIRE REPRÉSENTENT PRÈS DE 960 000 \$ ANNUELLEMENT.

LES EMPLOYÉS

Chaque jour, une vingtaine d'employés contribuent au succès de notre mission, en mettant leurs talents au service de la communauté. Grâce à leur engagement et leur implication, des services sont offerts 7 jours sur 7.



80% D'ENTRE EUX SONT DES AUTOCHTONES.



SERVICE ALIMENTAIRE

Notre service alimentaire propose quotidiennement une cuisine santé, composée de menus variés, équilibrés et à prix abordable. L'ambiance conviviale de notre cafétéria saura certainement vous séduire.

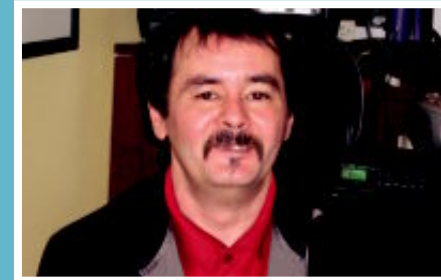
Avec ses 70 places, la cafétéria du Centre a servi 49 200 repas au cours de la dernière année, sans compter les 38 500 collations offertes aux enfants du Centre de la petite enfance Abinodjic-Miguam et à d'autres programmes du Centre d'amitié. Ce service de traiteur est d'ailleurs appelé à grandir.

Dans sa vision d'avenir, le service alimentaire souhaite créer des opportunités de développement des compétences pour les jeunes autochtones et ce, afin d'accroître leur employabilité et de les rapprocher du marché du travail.



HÉBERGEMENT

Le Centre d'amitié autochtone de Val-d'Or est un lieu d'ancrage culturel unique. Grâce à ses 24 chambres, individuelles ou familiales, le service d'hébergement peut accommoder jusqu'à 54 personnes. En 2011-2012, notre taux d'occupation a atteint 71%, totalisant 12 713 nuitées. Ces chiffres en disent long sur l'importance de ce service pour les Autochtones de passage à Val-d'Or.



CONSCIENCE SOCIALE

L'accent est mis sur la promotion du commerce équitable et la consommation responsable. Tous les produits utilisés pour le nettoyage et l'entretien sont respectueux de l'environnement. Les employés et la clientèle sont également sensibilisés à observer des comportements éco-responsables.



BOUOTIQUE D'ART ET D'ARTISANAT

La Boutique d'art et d'artisanat met à l'honneur le talent et la créativité des artistes autochtones de la région, à travers des œuvres authentiques et exclusives : idées-cadeaux, souvenirs, de tout pour tous les goûts et à prix équitable. Vous y retrouverez l'essence même de la culture autochtone.



L'ÉCONOMIE SOCIALE EN EFFERVESCENCE

Convaincu que l'économie sociale est un levier économique important pour les communautés, le Centre d'amitié participe activement à ce mouvement d'innovation sociale.

- Participation au Forum international d'économie sociale et solidaire tenue à Montréal.
- Participation au préforum Anicinape Kicikan et aux journées de réflexion sur le thème de l'économie sociale autochtone organisées par le RCAAQ.





1272, 7^e Rue, Val-d'Or (Québec) J9P 6W6

Tél. : 819 825-6857 • Téléc. : 819 825-7515
info@caavd.ca

www.caavd.ca



Imprimé sur du papier recyclé contenant 100% de fibres postconsommation et sans chlore. Fabriqué à partir d'énergie biogaz